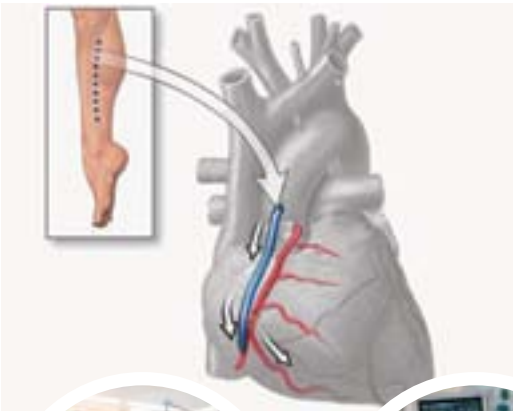




دانشگاه علوم پزشکی و خدمات بهداشتی و درمانی تهران
مرکز آموزشی، درمانی و تحقیقاتی قلب و عروق شهید رجایی
قطب علمی پزشکی قلب و عروق کشور

عنوان آموزش:

جراحی بای پس عروق کرونری قلب



آرمان ما: پیشتاز کیفیت در پیشگیری، آموزش و درمان بیماری‌های قلبی عروقی در خاورمیانه

Our Vision: Foremost Quality of Prevention, Education and Treatment of Cardiovascular Disease in Middle East



مرکز آموزشی، درمانی و تحقیقاتی قلب و عروق شهید رجایی
با پیشرفته‌ترین امکانات تشخیصی درمانی و زبده‌ترین
کادر پزشکی در خدمت هم‌میهنان عزیز می‌باشد

آدرس: تهران، خیابان ولی عصر، تقاطع بزرگراه نیایش

مرکز قلب و عروق شهید رجایی

تلفن: ۰۲۱-۲۳۹۲۱ فکس: ۲۲۰۴۲۰۲۶

وب سایت: <http://rhc.tums.ac.ir>

www.rhc.ac.ir

زمانی که شما آی سی یو (ICU) را ترک می‌کنید،
چه اتفاقی رخ می‌دهد؟

- شما به اتاق‌های معمولی بیمارستان منتقل می‌شوید.
- احساس درد می‌کنید.
- ممکن است شما تعریق شبانه داشته باشید.
- ممکن است داروهایی به شما داده شوند.
- شما باید عمیقاً نفس بکشید و سرفه شدید داشته باشید تا مایعات از ریه شما پاک شوند.
- شما با صلاحدید پزشک شروع به حرکت و قدم زدن در اطراف می‌کنید.
- شما به تدریج می‌توانید تغذیه معمولی داشته و هر روز بهبودی بیشتری خواهید یافت.

برای پیشگیری از بیماری‌های قلبی عروقی و نیز
جلوگیری از پیشرفت این بیماری‌ها:

- ۱) سیگار نکشید و از افراد سیگاری دوری نمایید.
- ۲) در صورت بالا بودن فشار خونتان، آن را درمان نمایید.
- ۳) از رژیم سالم غذایی حاوی مقادیر پایین چربی اشباع، چربی ترانس، کلسترول و نمک استفاده کنید.
- ۴) دست کم روزانه ۳۰ دقیقه در بیشتر یا تمامی روزهای هفته ورزش نمایید. (سالمندان و بیماران قلبی پس از مشورت با پزشک معالج برای تعیین نوع و سطح ورزش) وزن خود را در سطح سالمی حفظ نمایید.
- ۵) پزشک خود را به شکل منظم ملاقات نمایید.
- ۶) داروهای خود را درست مطابق دستور پزشک مصرف نمایید.
- ۷) اگر مبتلا به دیابت (بیماری قند خون) هستید، قند خون خود را کنترل کنید، سیگار را ترک نمایید، غذاهای سالم مصرف نمایید، ورزش نمایید و علائم هشدار دهنده حمله قلبی را بیاموزید.

جراحی بای سرخرگ پس کرونری چیست؟

جراحی بای پس سرخرگ کرونری یک نوع عمل جراحی قلب می‌باشد. در این روش از رگ‌های خونی جهت میان بر زدن یا به اصطلاح «بای پس» سرخرگ کرونری قلبی دچار تنگی و گرفتگی استفاده می‌شود. در شرایط جدید جریان خون از رگ‌های خونی جدید به جای رگ‌های دچار تنگی صورت می‌گیرد.

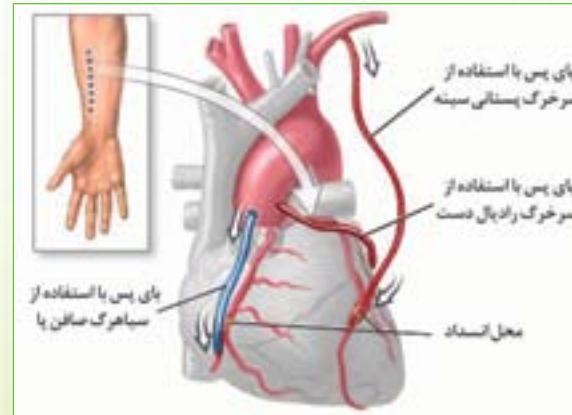
سرخرگ‌های قلبی چگونه دچار تنگی می‌شوند؟

در طول زمان چربی‌ها، کلسترول و سایر مواد ممکن است در دیواره سرخرگ‌ها رسوب کرده و پلاک تشکیل شود. زمانی که پلاک کنده می‌شود و پس از آن لخته خون ایجاد می‌گردد، جریان خون به قلب شما مسدود شده و ممکن است منجر به احساس ناراحتی در قفسه سینه گردد، که تحت عنوان آنژین صدری نامیده شده و این عامل ممکن است سبب حمله قلبی گردد.



این عمل جراحی چگونه صورت می‌گیرد؟

- ممکن است پزشک شما رگ لازم برای پیوند را از پا، بازو و یا از قفسه سینه بردارد.
- یک سر آن به آئورت (سرخرگ بزرگی که از قلب می‌آید) وصل شده و سر دیگر به سرخرگ کرونری در زیر محل تنگی متصل می‌شود.
- پس از این عمل، خون می‌تواند از مسیر جدید به قلب جریان یابد.



جراحی از نظر شما چگونه خواهد بود؟

- شما در طول عمل خواب خواهید بود که بین ۳ تا ۶ ساعت به طول می‌انجامد.
- پس از جراحی برای چند روز شما به بخش مراقبت‌های ویژه (ICU) منتقل می‌شوید.
- در بخش آی‌سی‌یو (ICU) خانواده شما به مدت کوتاهی می‌توانند شما را ملاقات کنند.

پس از جراحی چگونه است؟

- شما در آی‌سی‌یو (ICU) بیدار می‌شوید و ممکن است در ابتدا کمی احساس بهم ریختگی کنید.
- آی‌سی‌یو (ICU) شلوغ است و چراغ‌ها همواره روشن هستند. ممکن است آگاهی شما نسبت به زمان، غیر طبیعی باشد.
- جهت کمک به تنفس شما، لوله‌ای در دهان و گلوی شما قرار داده می‌شود که سبب ناراحتی شما می‌شود و با وجود آن نمی‌توانید صحبت کنید، اما پرستاران جهت ارتباط برقرار کردن به شما کمک می‌کنند.
- لوله تنفسی تا زمانی که قادر شوید دوباره تنفس نمایید، در محل خود باقی می‌ماند (چند ساعت).
- ممکن است لوله‌ها و سیم‌های زیادی به شما متصل باشند.

